

Kur dingsta pinigai? Rekomendacijos Lietuvai dėl gyventojų pajamų politikos

Prof. Romas Lazutka, dr. Jekaterina Navickė | 2016-07-05

11:27 | Komentarų: 0

Mokslas



Nuotrauka iš freeimages.com

Nors oficiali statistika rodo ne tik Lietuvos ekonomikos augimą, bet ir gerus tarptautinės prekybos, kainų stabilumo bei valstybės skolinimosi rodiklius, tačiau emigracija nemažėja, ekonominę šalies padėtį daugiau lietuvių vertina blogai nei gerai. Nespinduliuoja tautiečiai ir optimizmu apie ateitį.

Mokslininkai mano, kad toks prieštaravimas reikalauja viešos diskusijos ir valdžios dėmesio šiai temai. Vilniaus universiteto ekonomikos ir socialinės politikos dėstytojai Lietuvai pateikia rekomendacijas dėl gyventojų pajamų politikos.

Puiki iniciatyva, diskusija yra tiesiog būtina. Į iškeltus klausimus paprastų atsakymų nėra, nuomonės tikrai bus skirtingos. Tačiau šių sudėtingų

klausimų diskutavimas tikrai turi atitrūkti nuo visuomenei peršamo pigaus propagandinio stiliaus – būtina priartėti prie mokslinės kompetencijos net ir tokioje sudėtingoje srityje kaip Lietuvos ekonominė raida.

Kodėl reikalingas politinis įsikišimas į gyventojų pajamas?

Gyventojų pajamų politikos priemonė istoriškai žinoma kaip ypatinga valstybės intervencija suiručių metais. Tad kvietimas imtis šios priemonės gali stebinti. Tačiau Lietuvoje, nepaisant išoriško makroekonominio stabilumo, yra dideli nacionalinių pajamų pasiskirstymo netolygumai. Jie lemia daugumos labai neigiamai vertinamą ekonominę emigraciją. Stebina ne tiek pati emigracija, kiek jos nelogiškumas žvelgiant į apibendrintus šalies ekonominės raidos rodiklius. Kodėl daugiausia žmonių išvažiuoja iš vienos turtingiausių pokomunistinių šalių?

Nėra pagrindo abejoti, kad emigraciją lemia ir ekonominiai veiksniai, bet susiaurinti šio sudėtingo reiškinių aiškinimą tik ekonominėmis priežastimis tikrai negalima. Tai, kad iki šiol emigracijos problema nėra intensyvių mokslinių tyrimų objektu yra didžiulė šalies mokslo organizavimo problema. Ne tik mokslas, bet ir visa vidaus politika yra neleistinai atitolę nuo svarbiausių tautos ir valstybės problemų.

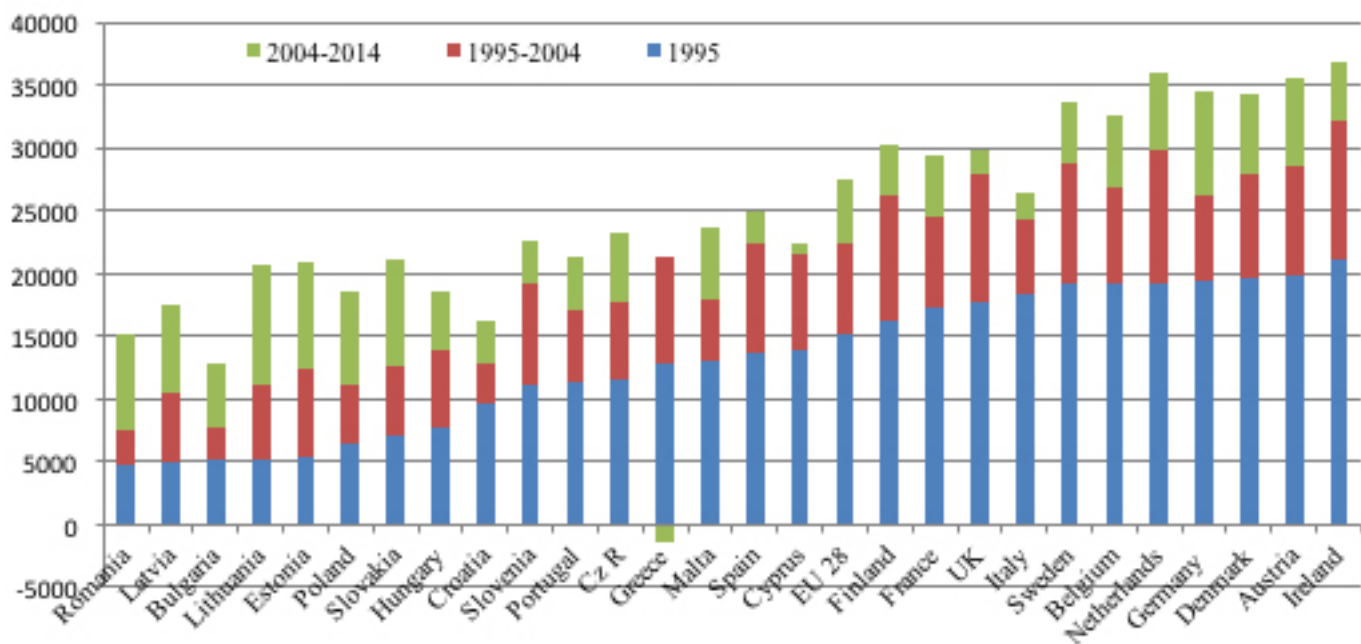
1 lentelė. Disponuojamos gyventojų pajamos ir emigracija*

Vidutinės metinės disponuojamos pajamos 2013m., 1000 eurų PGP		Emigracija 2013 m., asmenys 1000 gyv.	
Slovėnija	15,9	Slovakija	0,5
Čekija	15,0	Čekija	2,5
Lietuva	14,8	Bulgarija	2,7
Slovakija	14,8	Vengrija	3,5
Lenkija	13,9	Kroatija	3,6
Estija	13,0	Estija	5,1
Vengrija	12,6	Slovėnija	6,5

Kroatija	12,3	Lenkija	7,3
Latvija	11,5	Rumunija	8,1
Rumunija	11,5	Latvija	11,2
Bulgarija	8,9	Lietuva	13,1

*Čia ir kitur, jei nurodyta kitaip, visi rodikliai suskaičiuoti autorių, remiantis *Eurostat*.

Vidutinėmis disponuojamomis pajamomis priartėjome prie lyderių Slovėnijos ir Čekijos. Tik nuo jų kiek reikšmingiau atsiliekame ir pagal BVP vienam gyventojui. Lietuvos BVP per narystės ES dešimtmetį išaugo daugiausia. Už nugaros palikome visas kitas pokomunistines šalis, esame beveik lygūs su Estija ir Slovakija. Stagnuojančios senbuvės Graikija ir Portugalija prie mūsų priartėjo iš kitos pusės. Vidutiniškai vienam gyventojui gaminame tris ketvirtadalius ES vidurkio. Pasiekėme 1990 metų Vokietijos ar Jungtinės Karalystės lygį. Tai žinia, kuria daug kas nepatikės, nors tai tiesa. Galėtume sakyti, išsipildė Sąjūdžio metų svajonės. Oficiali statistika rodo ne tik ekonomikos augimą, bet ir gerus tarptautinės prekybos, kainų stabilumo, valstybės skolinimosi rodiklius.



*Pastaba: vietoje 1995 m. Airija 1998, Kroatija 2000. 1 pav. Bendrasis vidinis produktas vienam gyventojui, eurai PGP

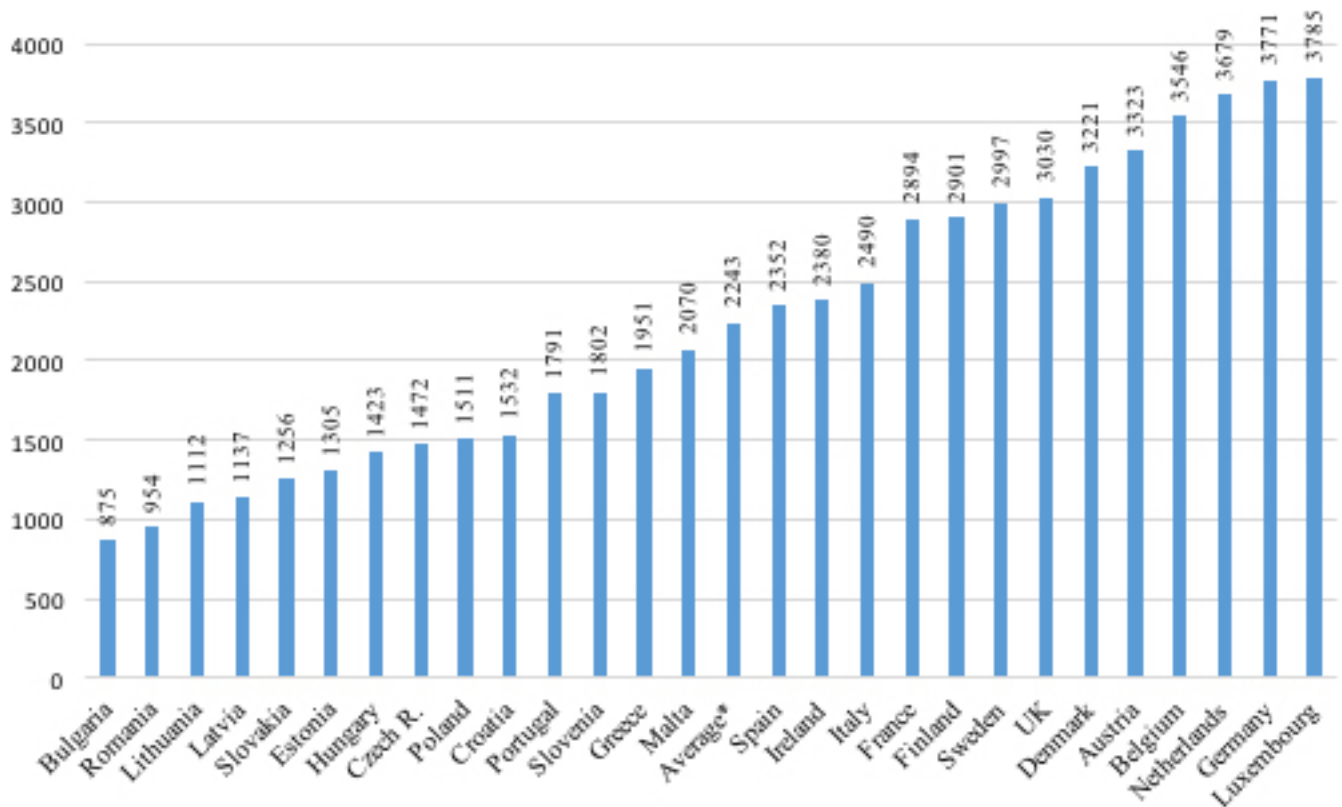
Tačiau rizikinga girti Lietuvos ekonomiką, nes skeptikai baksnoja ne tik į emigracijos rodiklius, eiles „Lidl“ parduotuvėse, bet turi tyrimais pagrįstą įrodymų. Ekonominę šalies padėtį daugiau lietuvių vertina blogai nei gerai. 2015 m. „Eurobarometro“ duomenimis, 55 proc. ją laikė labai bloga arba gana bloga ir tik 42 proc. – labai gera arba gana gera. Nedidelis optimizmas ir apie ateitį – 60 proc. gyventojų mano, kad ekonominė padėtis liks tokia pat, 18 proc. – kad pablogės ir tik 26,5 proc. tikisi pagerėjimo. Savo gyvenimo standartais patenkinti tik kiek daugiau kaip pusė – 56 proc. – gyventojų. Tuo lenkiame tik tris nesėkmingas ES šalis: Graikiją, Vengriją ir Bulgariją. Vos ne pusė Lietuvos gyventojų (48 proc.) to paties „Eurobarometro“ 2014 m. duomenimis, nuogąstavo, kad gali patekti į skurdą. Negalima tokių nuostatų priskirti tik dažnai minimam nepagrįstam lietuvių pesimizmui.

Akivaizdu, kad toks makroekonominių rodiklių ir žmonių situacijos vertinimo bei emigracinių nuostatų prieštaravimas reikalauja viešos diskusijos ir valdžios dėmesio.

Taip pat tai reikalauja ir nepalyginamai didesnės mokslinės kompetencijos, valstybė privalo rimtai investuoti į mokslinius tyrimus šioje srityje, nes niekas kitas to tikrai nepadarys. Yra didelis pavojus, kad visuomenė ir toliau bus murkdama pigios propagandos liūne.

Sunkiausia nuginčyti mažas algas

Augant BVP atitinkamai turėtų didėti darbo ir kapitalo pajamos. Tačiau vidutinė lietuviška alga lenkia tik bulgariškąją bei rumuniškąją ir yra daugiau kaip du kartus mažesnė už ES šalių vidurkį.



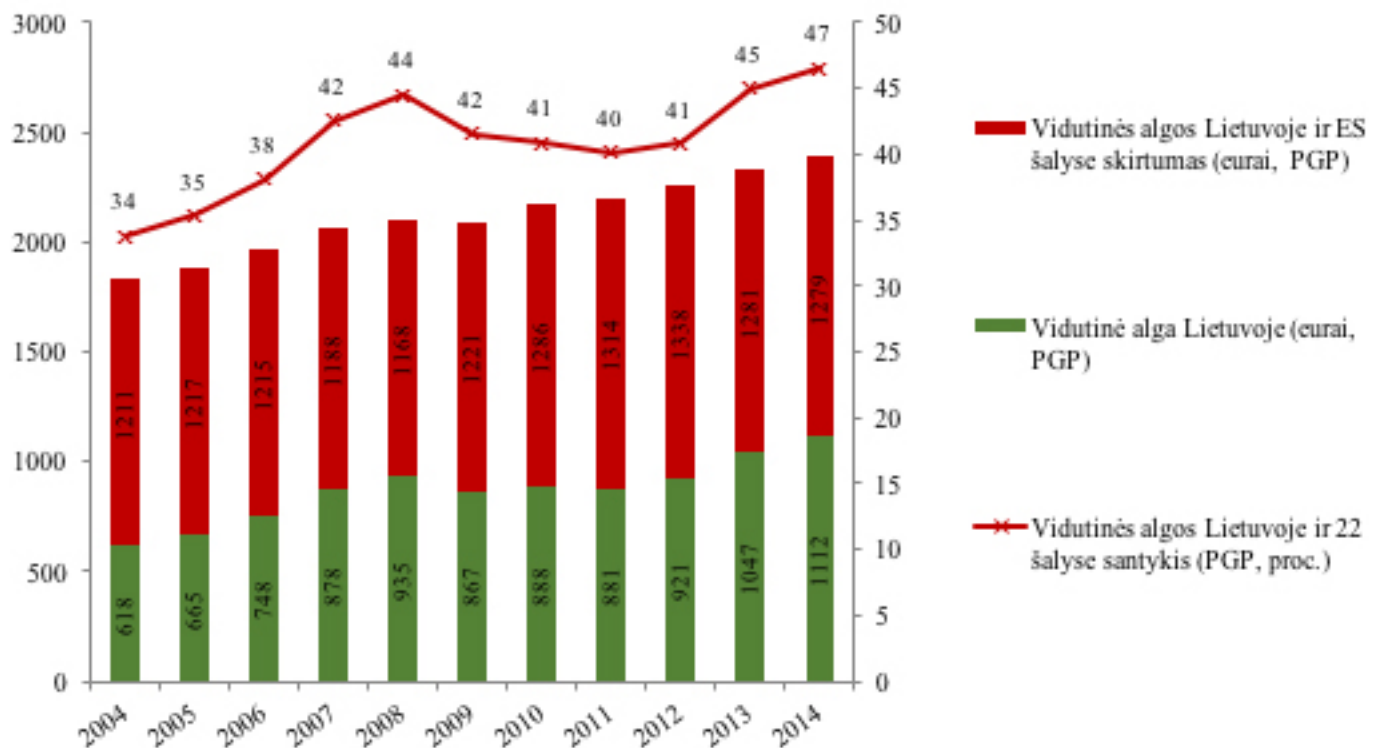
2 pav. Vidutinis darbo užmokestis prieš mokesčius 2014 m., eurai PGP Žinoma, algos per narystės ES dešimtmetį Lietuvoje pakilo nuo 34 iki 47 proc. ES vidurkio. Tačiau absoliutus skirtumas nesumažėjo. 2004 m. lietuviška vidutinė alga buvo 1211 eurų mažesnė už vidutinę ES, o 2014 m. šis skirtumas padidėjo iki 1279 eurų (į kainų skirtumus tarp šalių, kaip ir kitais atvejais, atsižvelgta). Pastarasis skirtumas, nors ir rečiau pateikiamas ekonominėse apžvalgose, yra reikšmingas. Juk svarbu ne tik, kiek procentų atlyginimas skiriasi nuo kitos šalies gyventojų algos, bet ir kiek eurų žmogus turi mažiau ir kiek dėl to mažiau gali vartoti.

[Kyla rimtų abejonių dėl PGP taikymo kainų skirtumui, nes šis metodas savo esme yra santykinio lyginimo.](#)

Dar liūdniau, kad algos Lietuvoje, kitų tyrėjų vertinimais, iki šiol nesiekia paskutinių sovietmečio metų vidutinės realios algos (žr. *Leon Podkaminer. Development Patterns of Central and East European Countries in the course of transition and following EU accession. Vienna Institute for International Economic Studies. Research Reports, N388, July 2013*).

Užsienio ekonomistų darbuose, skirtuose vertinti Centrinės ir Rytų Europos (CRE) ekonomikos raidą, dažnai galima surasti didelių netikslumų ir iš to sekančio klaidinimo. Leon Podkaminer (2013) darbe labai krinta į akis realaus darbo užmokesčio analizė CRE. Pirma, yra gerai žinoma, kad realių (įskaitant infliaciją nacionaline valiuta) ekonominių rodiklių pokyčių (šiuo atveju atlyginimų) negalima lyginti tarp valstybių, kurios vykdo skirtingą monetarinę politiką. Taip lygindami mes nesunkiai įrodytume, kad Baltarusija toli lenkia visas Baltijos valstybes. Antra, net ir kiekvienos šalies viduje realūs pokyčiai, apimantys laikotarpius su esminiais monetarinės politikos ir pinigų vertės pokyčiais, veda prie akivaizdžių nesusipratimų. Pavyzdžiui, skaičiudami perkamosios galios pariteto metodu, kuris taip pat įskaito infliacijos įtaką, bet vieninga tarptautine valiuta, gauname visai kitokį šalių palyginimo rezultatą. Daugelis statistinės informacijos duomenų bazių jau seniai pereina nuo taip vadinamų “realių” pokyčių prie PGP metodo, bet “moksliniuos darbuose” dar galime surasti visko. Šiame darbe metodinio vientisumo aiškiai pritrūko.

Alga svarbi ne tik tuo, kad ji yra didžiosios dalies gyventojų pagrindinis pajamų šaltinis. Nuo jos labai priklauso ir pensija, todėl atlyginimų dydis lemia apie dviejų trečdalių gyventojų požiūrį į ekonominę šalies sėkmę.

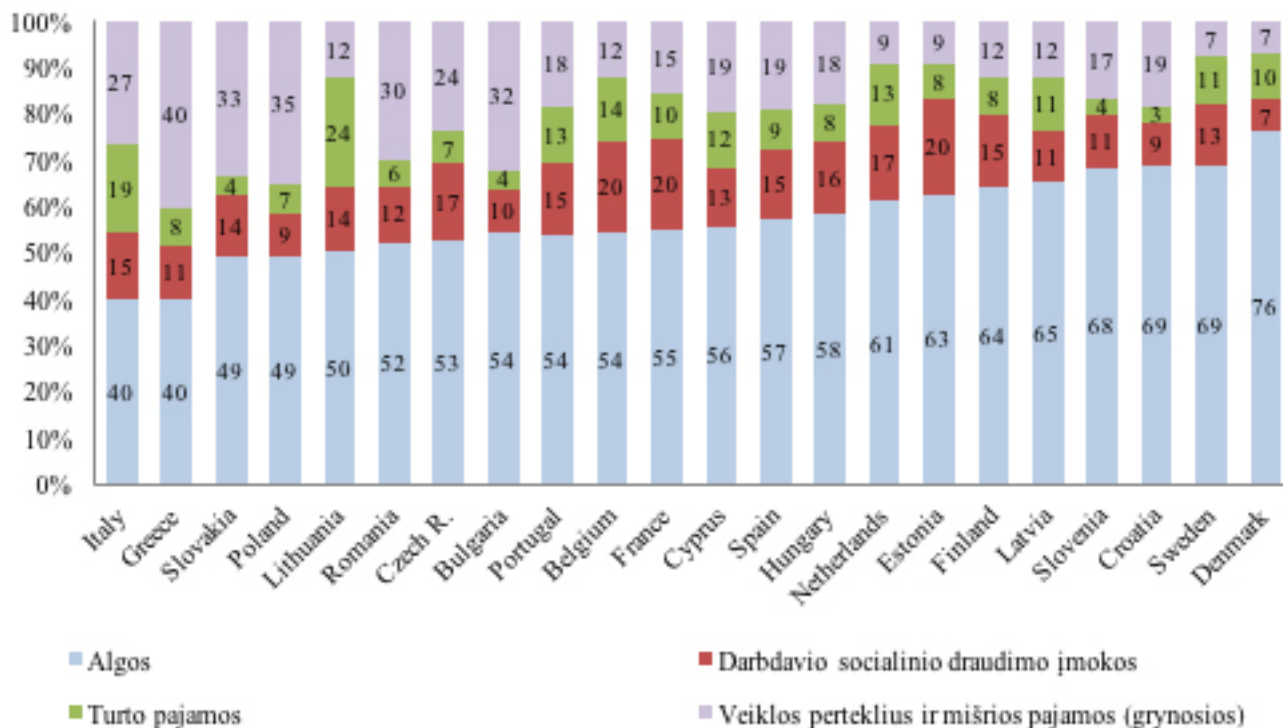


3 pav. Vidutinio darbo užmokesčio prieš mokesčius augimas, eurai PGP Jeigu pagal BVP ES nusileidžiame ketvirtadaliu, o algomis – pusiau, kur dingsta pinigai? Juk sukurtas BVP paroduodamas, virsta nacionalinėmis pajamomis ir pasiskirsto tiems, kas dalyvavo jo kūrime, t. y. darbo ir kapitalo savininkams. Funkcinis nacionalinių pajamų pasiskirstymas tarp gamybos veiksnių rodo, kad darbo dalis Lietuvoje itin maža – nesiekia 50 proc. ES šis rodiklis priartėjęs prie 60 proc. Šis 10 proc. skirtumas reikšmingas, nes nulemia apie penktadalį algos. Tiek vidutiniškai atlyginimai Lietuvoje galėtų būti didesni, jei funkcinis nacionalinių pajamų pasiskirstymas būtų artimas ES vidurkiui ar panašus į Estijos. Tuomet estus būtume pasiviję ne tik BVP vienam gyventojui, bet ir vidutine alga. Lietuvoje tik žodžiais aukštiname darbščius žmones, bet darbo įvertinimas pinigais nėra pakankamas – atlyginimais gerokai atsiliekame net nuo tų šalių, kurias lenkiame ekonomine plėtra.

Stebina turto pajamų dydis

Lietuvos gyventojų pirminių pajamų struktūroje ypač didelę dalį sudaro ne samdomo darbo, o turto pajamos. Jos gaunamos namų ūkiams investuojant į bendroves. Kitaip tariant, tai yra tiesiog kapitalo pajamos. Eurostat turimi duomenys apie 22 ES šalis rodo, kad turto pajamos Lietuvoje sudaro beveik ketvirtį namų ūkių pirminių pajamų ir yra didžiausios iš šių valstybių. Per 90 proc. turto pajamų sudaro bendrovių paskirstytos pajamos. Šios pajamos labai didelės, lyginant su kitomis šalimis, ne tik Lietuvoje, bet ir Latvijoje, Estijoje. Turto pajamos, palyginus su darbo pajamomis, yra daug labiau koncentruotos ir atitenka siauram gyventojų ratui. Todėl nestebina, kad dauguma gyventojų menkai pajunta ekonominio augimo ir atsigavimo po krizės rezultatus.

Kitą reikšmingą pajamų dalį sudaro ekonominės veiklos perteklius ir mišrios pajamos. Namų ūkių ekonominės veiklos pertekliumi vadinama savo reikmėms gaminama produkcija, naudojimas nuosavomis gyvenamosiomis patalpoms, atėmus su tuo susijusias išlaidas. Mišrios pajamos gaunamos iš individualios ekonominės veiklos, kurioje yra ir asmens darbo, ir jo naudojamo kapitalo pajamų dalys. Šalyse, kuriose paplitusios individualios įmonės – šeimos ūkiai, individuali ūkinė veikla – yra namų ūkių veiklos perteklius ir didelės mišrios pajamos. Vietoje samdomų darbuotojų algų tose srityse labiau paplitusios mišrios pajamos.



4 pav. Namų ūkių pirminių pajamų struktūra 2004–2014 m. eurai PGP, proc. Dideli pajamų struktūros skirtumai tarp šalių gali kelti abejones Eurostat skelbiamų duomenų tikslumu atskirose šalyse ir jų palyginamumu. Tačiau bet kuriuo atveju, net jeigu turto ir mišrių pajamų tarpusavio proporcijos nėra tiksliai atspindėtos Nacionalinėse sąskaitose, akivaizdu, kad jos Lietuvoje yra santykinai didelės, o darbo pajamos – mažos. Tai gali būti paaiškinta nestipria profsąjungų veikla, po krizės ilgą laikotarpį besitęsiančiu dideliu nedarbu, samdomo darbo santykinai sunkia mokesčių našta, lyginant su kitomis pajamomis. Visi šie veiksniai leidžia ir skatina įmonių savininkus, vadovus mokėti mažus atlyginimus, bendrovių pajamas imti dividendais, o asmenis vietoje samdomo darbo rinkti individualias veiklas arba nukreipti pinigų srautus per įkurtas įmones.

Žinoma, tokiomis schemomis gali pasinaudoti labiau pasiturinti ir ekonomiškai raštinga visuomenės dalis. Kiti ir toliau nešą sunkią samdomam darbui tenkančią mokesčių našą. Turto ir iš jo gaunamų pajamų apmokestinimas išlieka vienas žemiausių ES. Tai lemia prastą biudžeto surinkimą, nuolatinį lėšų trūkumą viešoms paslaugoms, viešajame sektoriuje dirbančių mokytojų, gydytojų, gaisrininkų, policininkų algoms, pensijoms. Parodytos funkcinio pirminių pajamų paskirstymo ypatybės Lietuvoje iš dalies paaiškina, kodėl esant neblogam BVP augimui didelės dalies

gyventojų, kurie gyvena tik iš darbo užmokesčio, gyvenimo lygis negali būti aukštas.

Ši analizė atrodo yra verta dėmesio, bet palieka rimtų prieštaravimų. Pavyzdžiui, lyginimas su Lenkija tikrai atrodo keistai. Lenkiją lenkiame ir pagal BVP ir pagal bendras pajamas, bet stipriai atsiliekame pagal vidutinį atlyginimą, nors atlyginimų dalis bendrosiose pajamose Lenkijoje yra net mažesnė nei Lietuvoje.

Duomenys apie namų ūkių pajamas labai priešaringi

Parodytas nacionalinių pajamų pasiskirstymas tarp darbo, kapitalo ir individualios veiklos parodo tik labai bendras ekonomikos augimo poveikio asmenų pajamoms tendencijas. Būtina tarpasmeninio pajamų pasiskirstymo namų ūkių lygmenyje analizė, kuri atspindėtų ne vidutinius nacionalinių pajamų dydžius vienam gyventojui Lietuvoje, bet pajamų dydžio skirtumus tarp namų ūkių. Augant ekonomikai didelė dalis gyventojų gauna mažas darbo pajamas, o nedidelė dalis namų ūkių – dideles ir menkai apmokestinamas turto pajamas. Tokiu atveju pastarųjų augimas gali lenkti ekonomikos augimą, o tuo pat metu didelė dalis gyventojų jo augimo vaisių gali neparagauti. Tenka kelti Lietuvos politikoje ir viešajame gyvenime nemėgstamą pajamų nelygybės klausimą.

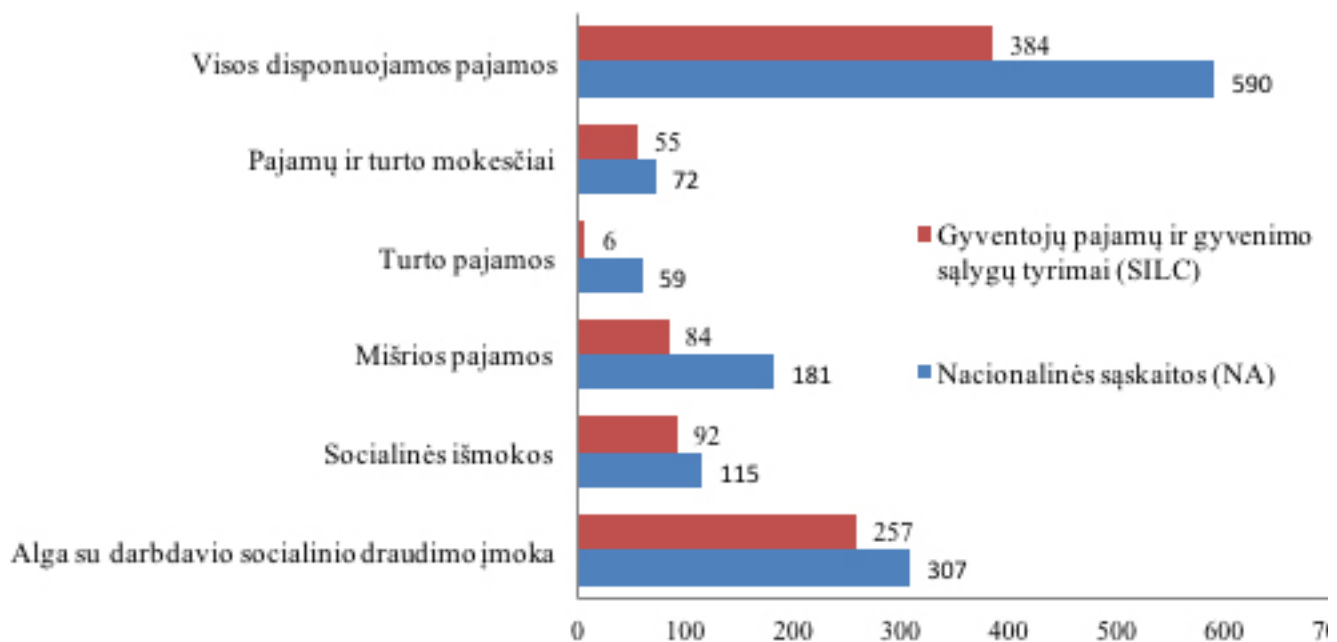
Pajamų nelygybės klausimas yra plačiai diskutuojamas ir suprantamas kaip socialinė problema. Tačiau klausimas gali būti keliamas ir bendresniu makroekonominio ekonomikos sureguliuojimo aspektu. Pirma, yra žinoma benra makroekonominė tendencija, kad darbo dalis BVP turi tendenciją mažėti, o kapitalo didėti. Ši disproporcija ypatingai ryški Lietuvoje ir savaime tikrai neišsprendžiama. Technologinė pažanga savaime skatina investuotojus investuoti į pažangias technologijas, bet ne į darbo vietų kūrimą. Investicijos į naujų darbo vietų kūrimą turi būti skatinamos mokestinėmis priemonėmis, o visas turtas, turintis ekonominį potencialą, turi būti tinkamai apmokestintas, kad būtų efektyviai panaudojamas. Deja, minčių apie mokesčių funkciją reguliuoti šalies ekonomiką (ne tik socialinį teisingumą) pasitaiko labai retai.

Tarpasmeninis pajamų pasiskirstymas nustatomas Pajamų ir gyvenimo sąlygų tyrimu (Survey of Income and Living Conditions, SILC). Jo duomenys naudojami pajamų nelygybės įvertinimui. To pakaktų, tačiau sugretinus tyrimų duomenis su minėtais Nacionalinių sąskaitų duomenimis

pastebimas didelis neatitikimas, kuris bent iš dalies gali paaiškinti teksto pradžioje iškeltą dilemą: kodėl augantis BVP nepasireiškia adekvačiu visų gyventojų gerovės augimu?

2 lentelė. Kokių mastu Lietuvos namų ūkių pajamų tyrimuose atsispindi visos Nacionalinėse sąskaitose matomos pajamos (vidutiniškai per metus 2006–2013 m., proc.)?

Bruto alga su darbdavio įmoka Sodrai	Socialinės išmokos	Mišrios pajamos	Turto pajamos	Pajamų ir turto mokesčiai
85	79	46	11	79



5 pav. Lietuvos namų ūkių vidutinės mėnesinės disponuojamos pajamos ir jų elementai Nacionalinių sąskaitų (NA) bei Pajamų ir gyvenimo sąlygų tyrimų (SILC) duomenimis 2013 m., eurai PGP. Pastaba: į mišrias pajamas įskaičiuota nekilnojamo turto savininkų implicitinė renta, kurią jie gautų, jei patalpomis nesinaudotų patys, bet jas nuomotų.

Matome, kad Pajamų ir gyvenimo sąlygų tyrimuose atsispindi tik apie du trečdalius Lietuvos gyventojų disponuojamų pajamų. Minėti tyrimai paneigia paplitusią nuomonę apie ypač prastą darbo užmokesčio statistiką. Tyrimai parodo apie 85 proc. Nacionalinėse sąskaitose fiksuojamos algos. Duomenų apie turto ir kitų mišrių individualių pajamų pasiskirstymą beveik

neturime – namų ūkių tyrimuose fiksuojama tik apie dešimtadalis turto ir mažiau nei pusė mišrių pajamų.

Vėl kyla klausimas, kur dingsta pinigai? Ar jas gaunančių gyventojų dalis tokia maža, jog apklausos šios dalies gyventojų tiesiog neapčiuopia?

Pinigai dingsta didelėje pajamų nelygybėje

Net pagal oficialiai skelbiamus *Eurostat* duomenis, Lietuvos gyventojų pajamų nelygybė yra viena didžiausių ES. Lietuva priklauso ES šalių grupei, kuriose penktadalis turtingiausių ir neturtingiausių gyventojų pajamų santykis (S80/S20 rodiklis) yra daugiau kaip 6 kartai, o Gini rodiklis – 35 proc. Kokia būtų pajamų nelygybė, jei visos Nacionalinėse sąskaitose atspindėtos, ypač turto ir mišrios, pajamos būtų įvertintos?

Į šį klausimą galima atsakyti tik remiantis prielaidomis. Pirmoji labai paprasta. Tarkime, visų pajamų rūšių, tarp jų – turto ir mišrių, pasiskirstymas tarp namų ūkių toks, kokį atspindi gyventojų pajamų tyrimai. Visas šias pajamas, kurios parodytos Nacionalinėse sąskaitose, paskirstę namų ūkiams SILC tyrimais nustatytais proporcijomis, Lietuvoje matytume visai ne europietišką pajamų nelygybę. Kvintilinis pajamų pasiskirstymas beveik padvigubėja, o Gini koeficientas šoka arti 50 proc. Tokia nelygybė labiau būdinga Pietų Amerikos šalims. Taip įvertinę pajamų pasiskirstymą, matome, kad vieno dešimtadalis Lietuvos gyventojų pajamos apima per 40 proc. visos visuomenės disponuojamų pajamų. Įdomu, kad analogiškai Nacionalinėse pajamos esamą perviršį paskirsčius Estijos ir Latvijos namų ūkiams, tokio nelygybės šuolio nebelieka.

Sušvelninkime skaičiavimo prielaidą. Laikykime, kad Lietuvoje turto pajamų dalis disponuojamose pajamose analogiška Latvijos ir Estijos vidurkiui – ne 24 proc., o apie 10 proc. (likusi Lietuvos namų ūkių turto pajamų dalis priskiriama mišrioms pajamoms). Net ir šiuo atveju Lietuvos pajamų nelygybės rodikliai vis tiek išlieka labai aukšti: Gini koeficientas viršija 40 proc., o santykis tarp 20 proc. aukščiausias ir žemiausias pajamas gaunamų namų ūkių (S80/S20) yra daugiau kaip 8 kartai. Dešimtadaliui turtingiausių namų ūkių atitenka apie trečdalį visų šalies disponuojamų pajamų. Panaši situacija ir imant dešimtmečio po stojimo į ES vidurkį. Koreguoti rodikliai rodo itin didelę pajamų nelygybę, kurios mastai, tikėtina, ženkliai didesni, nei rodo oficiali statistika.

3 lentelė. Disponuojamų pajamų nelygybės lygis pagal SILC ir koreguotas pagal Nacionalinių sąskaitų (NS) duomenis (pajamų apskaitos laikotarpis 2013 m.)

	Lietuva		Latvija		Estija	
	SILC	NS	SILC	NS	SILC	NS
S80/S20	6.2	8.3	6.3	7.7	6.7	7.3
Gini	35.2	42.9	35.2	40.5	35.8	38.9
Pajamų dalis, proc.						
1 decilė	2.6	2.2	2.3	2.2	2.1	2.1
10 decilė	26.6	35.3	26.2	32.5	25.9	30.2

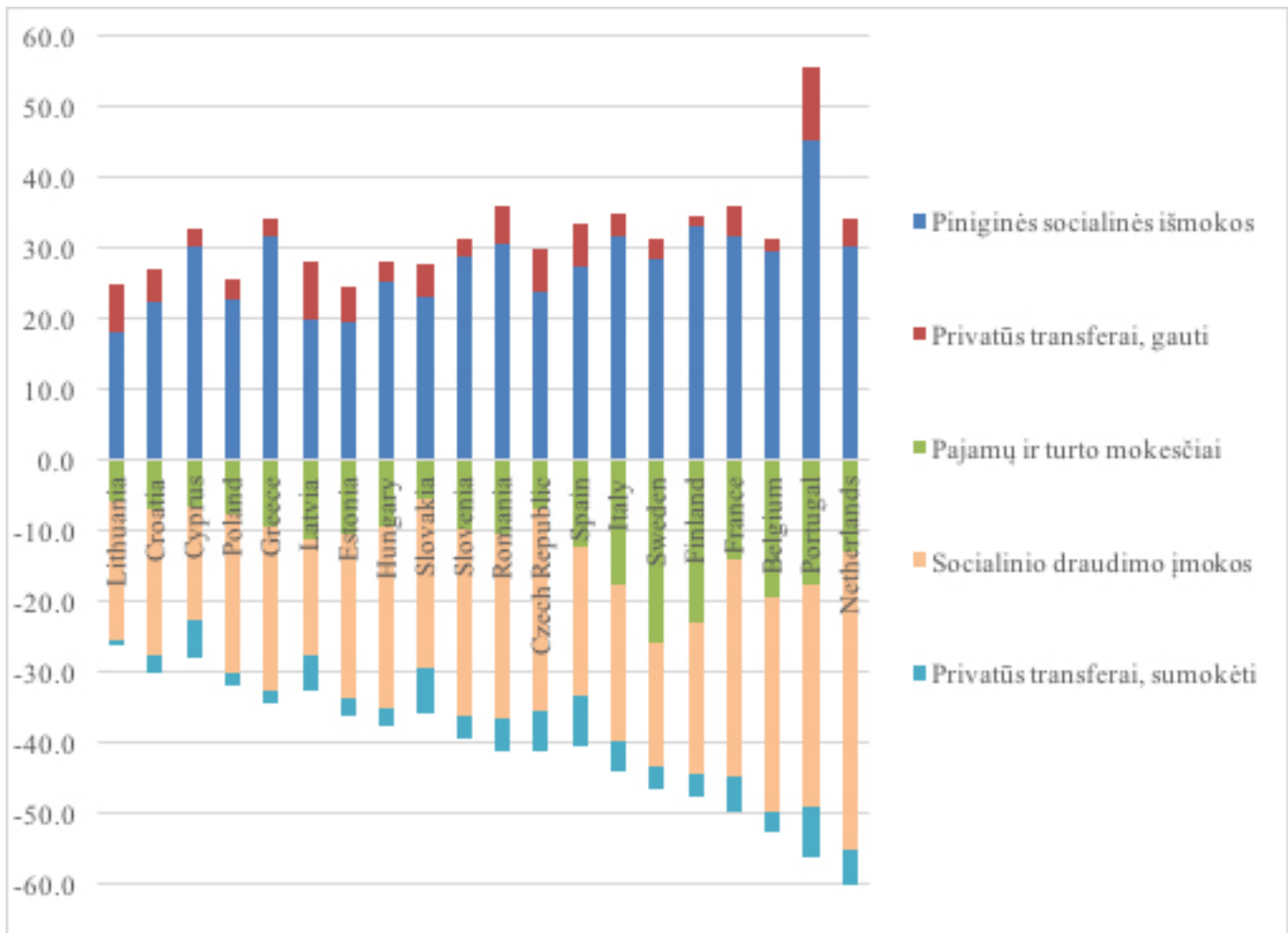
Pastaba: skaičiuota atsižvelgiant į namų ūkių demografinę struktūrą, t. y. naudotos ekvivalentinės skalės, todėl duomenys palyginami su skelbiamais Eurostat.

Taigi, net jei Lietuvoje turto pajamos Nacionalinėse sąskaitose atspindėtos ir netiksliai, t. y. dalis mišrių pajamų priskirta turto pajamoms, kas labai tikėtina, nes sunku rasti argumentų, kodėl Lietuva galėtų taip stipriai išsiskirti iš gretimų šalių, vis tiek tos pajamos pasiskirsčiusios netolygiau ir atitenka santykinai nedidelei daliai namų ūkių.

Didelė pajamų nelygybė padeda suprasti neatitikimą tarp BVP, tenkančio vidutiniškai vienam gyventojui, ir didelės visuomenės dalies, pirmiausia gyvenančios iš algų, mažų pajamų. Kai taip netolygiai pasiskirsčiusios pajamos, galima suprasti didelės visuomenės dalies nepasitenkinimą ekonominiu augimu, nusivylimą šalies raida ir savo ekonomine padėtimi.

Menkas perskirstomasis valstybės vaidmuo

Disponuojamų pajamų nelygybė Lietuvoje didelė ne tik dėl ypatingo pirminio pajamų pasiskirstymo – mažos darbo ir didelės kapitalo pajamų dalies, bet ir dėl menko valstybės perskirstomojo vaidmens. Pastarasis dažniausiai vertinamas makro lygmenyje, t. y. vertinant valdžios biudžetų pajamų dalį BVP. Ši dalis Lietuvoje yra mažiausia ES ir sudaro 27–28 proc. Dabar žvilgtelėkime, kaip tai pasireiškia mikro (namų ūkių) lygmenyje.



6 pav. Pirminių pajamų perskirstymo komponentai 2014 m., pirminių namų ūkio pajamų dalis, proc.

Lietuvos valdžia iš ES šalių mažiausiai reguliuoja namų ūkių pajamų paskirstymą (*Eurostat* duomenys skelbiami apie 21 ES valstybę). Socialinės išmokos Lietuvoje sudaro tik 18 proc. pirminių namų ūkių pajamų. Daugumoje šalių jos svyruoja apie 30 proc. Mokesčiais ir socialinio draudimo įmokomis Lietuvoje paimama 27 proc. pirminių pajamų, o kitose šalyse ši dalis yra tarp 30–50 proc. Dalį mūsų šalies gyventojų gelbsti privatūs piniginiai pervedimai. Jie sudaro 6,8 proc. pirminių pajamų. Daugiau kaip 90 proc. jų yra emigrantų perlaidos.

Taigi Lietuvos pirminės, rinkose uždirbtos pajamos, ypatingos tuo, kad jose maža dalis tenka darbo užmokesčiui, o didelė – turto ir mišrioms pajamoms. Pastarąsias gauna turintieji didesnę ar mažesnę verslą, taip pat individualios veiklos ir verslo liudijimus. Šios pajamos paprastai visuomenėje pasiskirsto ne taip tolygiai kaip darbo užmokestis ar valstybės skiriamos socialinės išmokos. Tai lemia didelę pajamų nelygybę, visuomenės nepasitenkinimą asmeninių pajamų augimo tempais. Tai paaiškina, kodėl šalies ekonominės raidos sėkmė pirmiausia matuojama BVP vienam gyventojui, nepaskleidžiama visuomenėje, didelės žmonių dalies pajamos lieka gana mažos. Be to, kol samdomi darbuotojai neša sunkią mokesčinę naštą, verslo ir iš jo gaunamų pajamų apmokestinimas Lietuvoje išlieka vienas žemiausių ES. Tai lemia prastą biudžeto surinkimą, nuolatinį lėšų trūkumą socialinėms išmokoms ir viešoms paslaugoms, mokytojų, gydytojų, policininkų algoms.

Alterantvyvus požiūris būtų, kad pajamų persikirstymas gali ir turi būti geresnio ekonomikos reguliavimo pasekmė, o ne priežastis. Jei investicijos mokesčių pagalba būtų nukreipiamos į darbo vietų kūrimą, o ne turto kaupimą, spręstųsi daugelis chronišku Lietuvos ūkio ir biudžeto formavimo problemų.

Kas gali būti padaryta?

Nepaisant sparčios makroekonominės plėtros Lietuvoje, nacionalinės pajamos pasiskirsčiusios labai netolygiai. Pajamų nelygybė ir jų koncentracija kapitalo pajamas gaunančiųjų rankose yra didesnė, nei atskleidžia oficiali statistika. Tai lemia daugumos menkas pajamas, neigiamą namų ūkių situacijos vertinimą, ekonominę emigraciją ir kitas neigiamas pasekmes šalies raidai.

Svarbu nedelsiant imtis kryptingos gyventojų pajamų politikos Lietuvoje. Žemiau pateikiamos kelios rekomendacijos.

Pirmiausia būtina užtikrinti pirminių darbo pajamų apsaugą ir darbuotojų derybinę galią. Lietuvoje matomos didžiulės paskatos siekti išsilavinimo, tačiau neefektyvi darbo rinka nuvertina žmogiškąjį kapitalą. Nedidelės algos atspindi menką darbuotojų derybinę galią ir apsaugą darbo rinkoje. Šalies konkurencingumo palaikymas mažais atlyginimais prieštarauja daugumos gyventojų, gyvenančių iš tų algų, interesams ir yra žalingas tvariam socioekonominiam šalies vystymuisi. Todėl būtina:

- subalansuoti darbo santykių liberalizavimo procesą, apsaugant darbuotojo,

kaip silpnesnę derybinę galią darbo rinkoje turinčios pusės, interesus. Yra pavojus, kad naujasis Darbo kodeksas gali iš esmės pabloginti samdomų darbuotojų padėtį, dar labiau mažinti darbo pajamų dalį BVP, investicijas į žmogiškąjį kapitalą ir jį dar labiau nupiginti. Ypač žalingi neribotos darbo apimties kontraktai, kurie taip pat gali pabloginti mokesčių surinkimą, sudaryti prielaidas šešėlinėms algoms plisti;

- kitaip stiprinti darbuotojų derybines galias, ypač užtikrinant pajamų apsaugą nedarbo ar dalinio nedarbo atvejais. Tam turi būti pakankamai aukštos nedarbo draudimo išmokų pakeitimo normos (užsitęsęs nedarbai mažėjančios), ilginama išmokų mokėjimo trukmė. Liberalizavus darbo kodeksą reikėtų svarstyti dalinio nedarbo išmokų įvedimą Lietuvoje;
- valstybė – didžiausias darbdavys – didindama algas viešajame sektoriuje turi paskatinti visuotinę atlyginimų augimą. Būtina didinti, reguliariai indeksuoti viešojo sektoriaus darbuotojų algas, minimalios algos ir kitus, rinkos tiesiogiai neveikiamus, pajamų dydžius. Taip pat turėtų vyrauti nuostata, kad minimalios algos mokamos tik už nekvalifikuotus darbus.

Antra, būtina imtis neatidėliotinių priemonių siekiant efektyvesnio gyventojų pajamų perskirstymo. Tam siūlome:

- didinti pajamų perskirstymo pastangas namų ūkiams su vaikais. Perskirstomąjį ir investicinį poveikį turėtų tokios priemonės: padidintos ir su šeimos pajamomis nesiejamos išmokos vaikams; socialinio draudimo įmokų lengvatos ir neapmokestinamo pajamų dydžio didinimas; neigiamo pajamų mokesčio įvedimas šeimoms su vaikais;
- įvesti reguliarios socialinės apsaugos pensijų ir išmokų indeksacijos tvarką, kuri užtikrintų adekvatų pajamų didėjimą, atsižvelgiant į ekonomikos ir kainų augimo tempus;
- didinti finansines paskatas dirbti mažiausiai uždirbantiems arba nedirbantiems asmenims, ypač socialinės paramos gavėjams. Svarstyti išmokų dirbantiems įvedimą ar dalies darbo pajamų ignoravimą vertinant pretendentų į socialinę paramą šeimos pajamas;
- didinti progresyvumą Lietuvos mokesčių sistemoje. Silpnas gyventojų pajamų mokesčio sistemos progresyvumas dėl taikomų neapmokestinamo pajamų dydžių nėra pakankamas. Siūlome svarstyti progresyvaus pajamų mokesčio tarifo įvedimą, progresyvius nekilnojamojo turto, automobilių ir paveldėto turto mokesčius, progresyvių pelnų apmokestinimą, o šių mokesčių sąskaita mažinti žemoms ir vidutinėms algoms tenkančią mokesstinę naštą, didinti viešojo sektoriaus darbuotojų algas, finansuoti išmokas vaikams ir kitas pajamų perskirstymo priemones.

Trečia, pajamų perskirstomoji dimensija turi būti įvesta ir vertinama tiek pasiūlant, tiek vykdant bet kokią ekonominę, fiskalinę, socialinės apsaugos, užimtumo ir kitą politiką. Ši dimensija privalo būti neatsiejama nuo lyčių lygybės ir poveikio skurdui, socialiniai atskirčiai vertinimų.

Būtina rimtai svarstyti ne tik pajamų perskirstymo ar apmokestinimo galimybes, bet rimtai pagalvoti apie pačio ekonomiškai vertingo turto tinkamą apmokestinimą, kad jis nebūtų kaupiamas be rimtesnio jo įdarbinimo.

Ketvirta, turime geriau žinoti, kaip gyvename. Būtina tirti skirtingų duomenų šaltinių neatitikimus, harmonizuoti duomenų rinkimą. Lietuvoje fiksuojamas didžiausias ES duomenų apie pajamas atotrūkis pagal oficialius Pajamų ir gyvenimo sąlygų tyrimus (SILC), palyginus su Nacionalinių sąskaitų duomenimis. Siekiant labiau susieti šiuos duomenų šaltinius rekomenduotina plėsti pajamų komponentus, kurie SILC fiksuojami iš administracinių duomenų šaltinių, o ne nurodomi respondentų. Tobulinti šešėlinių pajamų įvertinimo ir įtraukimo į Nacionalines sąskaitas metodikas. Apskaičiuojant SILC imties svorius reikėtų kalibruoti duomenis ne tik pagal demografinius, bet ir pagrindinius Nacionalinėse sąskaitose naudojamus agreguotus pajamų komponentus (Latvijos pavyzdys). Taip pat galima svarstyti kitas duomenų kokybę užtikrinančias priemones, tarkime, Belgijoje taikomą privalomo dalyvavimo gyventojų pajamų tyrimuose reikalavimą.

Tekstas parengtas vykdant LMT finansuojamą tyrimą „Pajamų pasiskirstymo veiksniai: darbas, kapitalas ir gerovės valstybė“ (Nr. GER-007/2015).